

# Råberga håll- och lastplats

I den nordvästra banändan av Saab/Linköpings flygplats fanns för mer än 50 år sedan en liten håll- och lastplats som hette Råberga och låg vid Mellersta Östergötlands Järnvägar, MÖJ.

Jag har under den tid som jag jobbat på Saab många gånger tänkt på hur det såg ut, innan alla nya vägar, belagd landningsbana samt flygfältsbyggnader förstörde den lantliga miljön. På bilden till höger, som är en förstoring av en bild över ASJ och Saab:s område omkring 1950 syns det område som numera är flygfältets nordvästra ände.

Några av de byggnader som finns till vänster och även flygklubbens hangar finns ju



Råberga hållplats inringad i bildens högra del. Foto från omkring 1950.

Linköping och Ringstorp som byggdes 1907. Orsaken att man la en vaktstuga just här var att man 1911 färdigställde en bibana till ASJ verkstäder i Tannefors och denna bibana

hade sin växel i direkt anslutning till vaktstugan. Spåret från MÖJ och in till fabriksområdet gav ASJ möjlighet att leverera sina vagnar direkt ut på det Östgötska smalspåret.

I församlingsboken för S:t Lars 1920 benämnes stugan som Växelstation. Vilket borde härröra från att den som bodde i stugan skulle sköta växeln för sidospåret till ASJ.

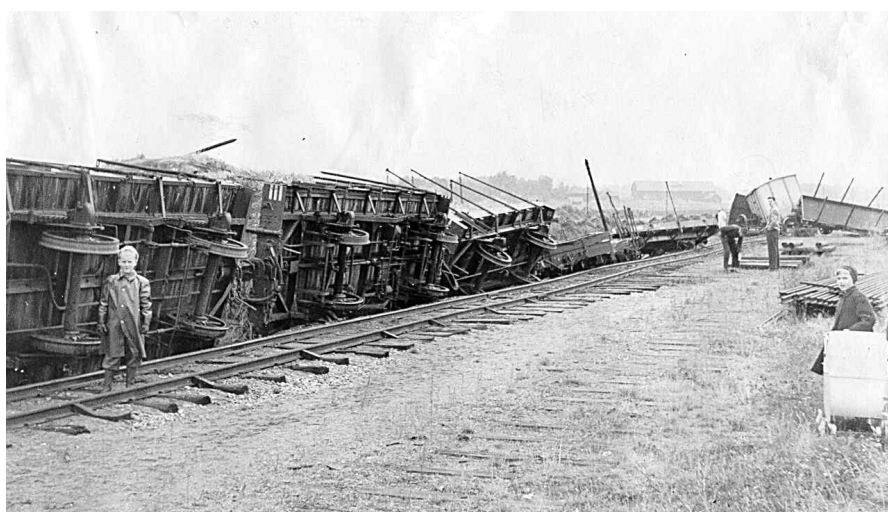
Enligt en värdering av byggnader vid MÖJ 1918 fanns vid Råberga ett boningshus ( 7500:-), ett uthus ( 1200:-) och ett avträde värderat till 150:-. Naturligtvis fanns också en



Bilden ovan visar den hållplatskur som på senare år användes vid Råberga hpl.

kvar i våra dagar. Inringad i bilden syns den stuga som var hållplatshus och bostad för den järnvägstjänsteman som under tidigare år skötte hållplatsen. Den ljusa byggnad med rundat tak är flygklubbens hangar som senare kom att flyttas ner till dess nuvarande läge.

Huset byggdes troligen några år senare än järnvägen, den smalspåriga banan mellan





Vårdsbergs hållplats på MÖJ, på sträckan Linköping - Ringstorp var närmaste hållplatsen med stuga österut från Råberga.

riktig matkällare invid huset, något som var lika naturligt som att vi har kylskåp i varje hus nuförtiden.

Den förste som bodde i huset var stationskarlen Carl Oskar Törn, han bodde där med sin hustru och två barn, de flyttade in som nygifta när stugan var helt ny, omkring 1911. År 1933 flyttar dåvarande banmästaren vid MÖJ, Carl Arvid Pettersson in i huset och i de officiella dokument som finns kvar från den tiden benämns stugan som banmästarboställe.

Banmästaren bodde kvar till 1935 då han flyttade in till Linköping. I den Arrendebok som järnvägen hade står att en del av marken som angränsande till Råberga hållplats utarrenderades under

åren 1918 - 1932 till Lantbrukaren O F Andersson Hagalund, Linköping.

Efter 1935 verkar huset ha hyrts ut som vanligt bostadshus och så kom det att vara fram till 1942 då huset avyttras av järnvägen.

Vid underhållsbesiktningen 1941 heter det "I gott stånd, men hyresgästen håller dålig ordning. Vägghyra.

Utvändigt något slitet. Plåttaket defekt. Avträdet rödfärgas. Taket strykes med Inertol. Lägenheten

desinficeras mot ohyra."

1952 rivs stugan och i samband med det så tas rundgångsspåret bort. Detta år händer en stor urspårning ungefär där hållplatsstugan låg.

I anslutning till växeln för spåret till ASJ anlades en hållplatskur, troligen omkring 1942 som kom att vara kvar ända tills att järnvägen lades ner, 1963. Hållplatskuren köptes av en fd. medlem i föreningen och lär finns kvar i hans ägo även i denna dag. Vad som är något oklart är när spåret till ASJ togs bort, enligt vissa uppgifter så skall det ha varit kvar ända in på 1960-talet men om man granskar bilderna som finns från urspårningsolyckan så verkar växeln och spåret till ASJ vara borta. Här behövs hjälp från Tåg och Spårs läsare. En annan fråga som också återstår att besvara, är hur stugan såg ut? Jag har tyvärr inte lyckats få tag i någon bra bild som visar på ett klart sätt hur stugan såg ut. På de bilder, där man kan skönja stugan, ser det faktiskt ut som om det var ett något större hus än den typ av banvakts- och hållplatshus som normalt byggdes efter sträckan Linköping-Ringstorp. Den hållplats, med stuga som låg närmast Råberga var Vårdsbergs hållplats, vars stuga och uthus syns på bilden ovan. Den stugan och de andra efter banan till Ringstorp byggdes alla i samband med att järnvägen byggdes.

Råberga hållplats var en liten ganska obetydlig trafikplats men hade nog trots det, en åtminstone under ASJ:s glansdagar viss betydelse som knutpunkt till det Östgötska smalspåret.

Text: Bengt - Åke Rudström

Bilderna kommer från arkivet i Östergötlands Järnvägs-museum Linköping



Utfarten från Råberga hållplats in mot Linköping, raksträckan som gick fram till övergången av Östra stambanan .